

Wissenkerke

Categorie : Omgeving

Gepubliceerd door [Arienne](#) op 2011/2/7



[nl]Wissenkerke vormt het bestuurlijk centrum van Noord-Beveland. Door de samenvoeging van de gemeenten Wissenkerke en Kortgene per 1 januari 1995 is het eiland Noord-Beveland één gemeente geworden. De Voorstraat is de belangrijkste straat van het dorp, waar vele mooie panden te bewonderen zijn. Een aantal wordt bewoond door particulieren en een aantal is in gebruik als winkel-, horeca of andere bedrijfsruimte.[/nl][de]Wissenkerke ist das amtliche Verwaltungszentrum von Noord- Beveland. Durch die Zusammenlegung der Gemeinden Wissenkerke und Kortgene per 1 Januar 1995 ist die gesamte Halbinsel jetzt eine einzige Gemeinde. Seitdem residiert die Gemeindeverwaltung im neuen Rathaus an der Voorstraat in Wissenkerke. Die Voorstraat ist die wichtigste Straße des Dorfes, in der auch viele schöne Häuser zu besichtigen sind. Sie werden teils von Privatpersonen bewohnt, teils als Geschäftsräume, Läden, Gastronomiebetriebe oder andere Betriebsräume genutzt.[/de]

[nl]Ook Wissenkerke is in de voorbije eeuwen geteisterd door verschillende stormvloed. Op 2 november 1532 werd het oude Wissenkerke zelfs volledig weggevaagd door een stormvloed. Bijna 130 jaar duurde het alvorens de schorren en slikken voldoende door de Schelde waren opgehoogd om opnieuw tot bedijking van het oude land over te kunnen gaan.

In 1652 werd deze bedijking van de Wissenkerkepolder afgerond en in hetzelfde jaar werd het grondplan van het dorp uitgegeven, zoals het er nu, afgezien van de nieuwbouwwijken, nog uitziet. Aan de noordkant van Wissenkerke bevond zich in die tijd de haven. De schepen die er aanmeerden brachten het bouw materiaal voor de kleine huisjes van de eerste pioniers, veelal dokwerkers die het kleine dorpje bevolkten. Al snel na de aanleg ontstonden er echter problemen met betrekking tot de bereikbaarheid van de haven. Wederom bleek de zee een onbetrouwbare bondgenoot. De toegang tot de haven verzandde, de voor de haven liggende schorren slibden verder aan en nog geen halve eeuw later werd het gebied voor de haven ingepolderd.

"Zeelucht" in vroeger tijden...



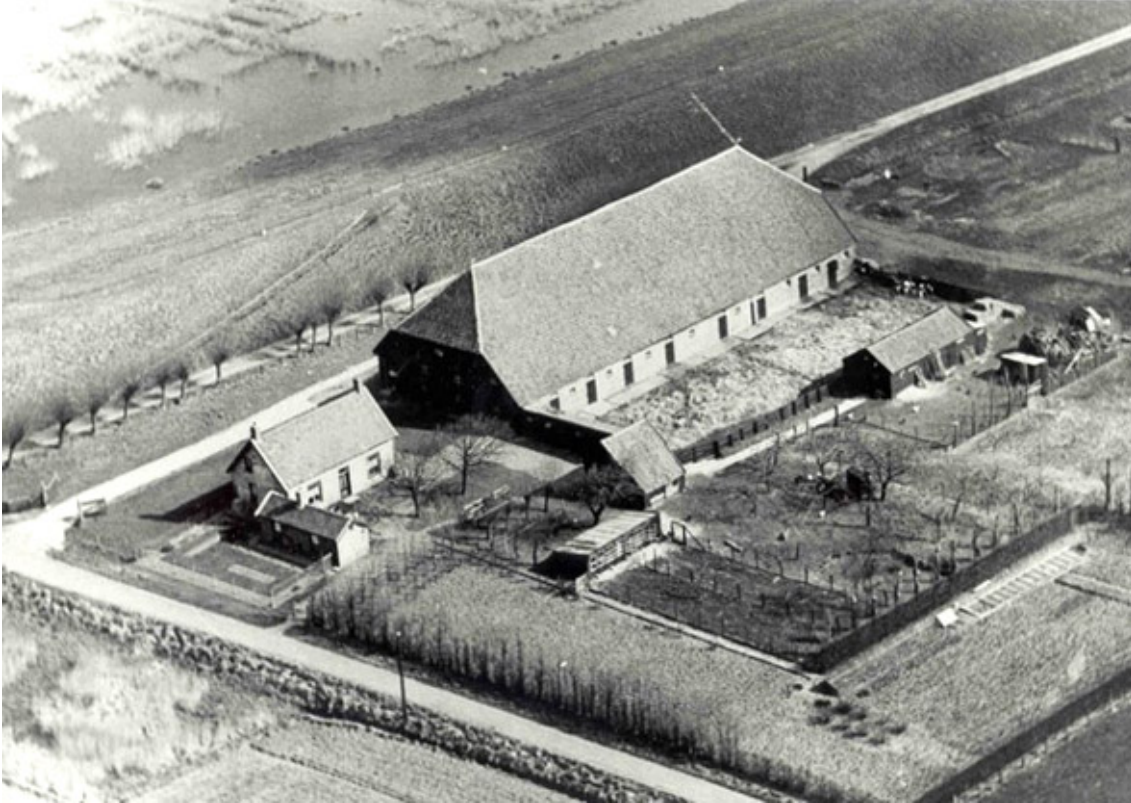
De relatie van de dorpsbewoners met de zee bleef echter bestaan. Zo ging men in de zeventiende eeuw niet naar het strand om te baden of te zwemmen, wel om te juttten. In 1726, zo lezen we in de verslagen van de gemeente, was het scheepje 'De Springende Os' omhoog gevaren op het strand en uit elkaar geslagen door de branding. Door de dorpsomroeper werd melding gemaakt van het verbod voor een ieder 'aen het strant te comen en eenige gestrande goederen aen te raken'. Maar reeds de volgende ochtend verklaarde 's graven dienaar dat hij 's nachts bij het bergen van de gestrande vaten boter wel 50 personen aan het strand had gezien, druk doende de buit te bergen. Een dergelijke uitgelezen buitenkans lieten deze eerste pioniers zich dus niet ontgaan.

Voor hun dagelijks brood waren zij echter veelal aangewezen op werk in de landbouw of bij de inpoldering van de vele buitendijkse schorren en slikken. Aan de buitenrand van het dorp werd al snel een korenmolen gebouwd waar het koren werd gemalen voor de plaatselijke bakkers. Wissenkerke telt heden ten dage nog twee van dergelijke molens. De molen 'De Onderneming' aan de Ooststraat dateert van 1860 en is een zogenaamde ronde stellingmolen. De molen is geheel gerestaureerd en de molenaar verwelkomt u graag om een kijkje te nemen. De molenaar maalt met de molen nog enkele dagen per week tarwe, rogge en spelt voor de verkoop.

Omdat het water niet alleen een zegen maar ook een groot gevaar kan zijn, spelen dijken een belangrijke rol om het land voor het water te beschermen. Achter de zeedijk werd daarom vaak uit zekerheid een tweede dijk aangelegd. Het gebied tussen twee van deze dijken wordt een "inlaag" genoemd. Dit zijn een soort minipoldertjes, die aangelegd zijn op plaatsen waar men een dijkdoorbraak voorzag. Met name op plaatsen waar vlak langs de zeewering diepe stroomgeulen liepen was de vooroever instabiel. Naast inlagen vindt u langs de Noord-Bevelandse kust ook zogenaamde karrevelden. Dit zijn moerassige stukjes langs de dijkvoet, waar in het verleden klei voor het dijkonderhoud werd opgenomen. Zowel de inlagen als de karrevelden hebben een rijke fauna en flora. De gidsen van Stichting Het Zeeuws Landschap kunnen u hier alles over vertellen. In

de zomermaanden worden wekelijks excursies georganiseerd, deze zijn zeker de moeite waard![/nl][de]Auch Wissenkerke hatte in den vergangenen Jahrhunderten unter verschiedenen Sturmfluten zu leiden. Im 16. Jahrhundert verschwand das Dorf sogar gleich zweimal von der Landkarte. Aber dreimal ist halt Schiffsrecht ...

"Zeelucht" in früher Zeiten...



Das heutige Wissenkerke wurde 1652 anlässlich der Eindeichung des Wissenkerkepolders gegründet. Das ehrwürdige Alter des Dorfes lässt sich an den schönen alten Gebäuden ablesen, die man noch immer finden kann. Weil das Wasser nun aber nicht nur Segen, sondern auch eine große Gefahr sein kann, spielen Deiche eine wichtige Rolle beim Schutz des Landes. Hinter dem Seedeich wurde darum zur Sicherheit oft ein zweiter Deich angelegt.

Das Gebiet zwischen zwei solchen Deichen wird eine "Inlaag" genannt. Bei Wissenkerke an der Oosterscheide findet man eine Anzahl prächiger "Inlagen", in denen eine große Vielfalt von Pflanzen und Tieren lebt und prächtig gedeiht...

Das Dorf hat zwei Kornmühlen. Die Mühle "de Onderneming" an der Ooststraat stammt aus dem Jahr 1860 und ist eine sogenannte "runde Gerüstmühle". Die Mühle ist vollständig restauriert, und der Müller heißt Sie gerne willkommen, um einen Blick hinein zu werfen. Der Müller mahlt in der Mühle noch an einigen Tagen in der Woche Weizen, Roggen und Dinkel zum verkaufen.[/de]